

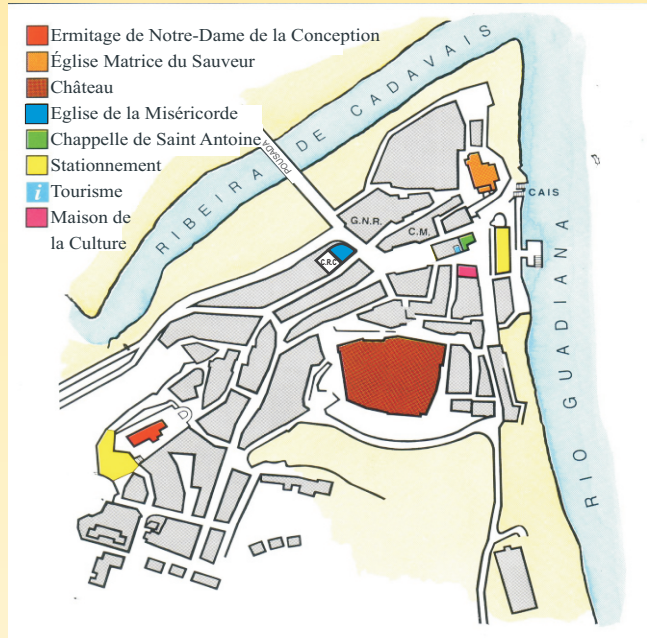
## CHAPELLE DE SAINT ANTOINE D'ALCOUTIM

Ce petit édifice religieux consacré à Saint Antoine, patron des mariages, est constitué d'un corps central rectangulaire à nef unique, surplombé par une voûte en berceau et flanqué d'une petite sacristie. La chapelle, appartenant à l'architecture maniériste (deuxième moitié du XVI<sup>e</sup> siècle – fin du XVII<sup>e</sup>), arbore un portail en pierre de taille muni d'un linteau horizontal et surmonté par une petite ouverture où quatre orifices forment une croix. La petite façade est couronnée par un piédestal supportant une croix en maçonnerie ; ce piédestal et le petit campanile surmontant le toit de la sacristie donnent à ce monument l'aspect extérieur d'un édifice religieux.

La date de fondation de la chapelle est inconnue, mais il est bien probable qu'elle ait été commandée par les Comtes d'Alcoutim entre la fin du XVI<sup>e</sup> siècle et le début du XVII<sup>e</sup>, étant donné qu'elle se situe en face de la maison des Comtes, probablement construite au XVI<sup>e</sup>. Cette théorie est soutenue par un autre indice : le fait que le titre de « Comte d'Alcoutim » ait été attribué un 13 juin, jour consacré à Saint Antoine, dont le culte s'est très vite répandu à partir du XIV<sup>e</sup> siècle. La référence faite à la rue de Saint Antoine, qui est mentionnée dans les documents du XVII<sup>e</sup> siècle, est aussi un argument qui permet d'étayer l'hypothèse.

L'autel en maçonnerie fut jadis orné d'une peinture marbrée. Au centre de la petite niche absidale se trouve l'image du visage parfait de Saint Antoine, de style rococo (fin du XVIII<sup>e</sup> siècle). Des références remontant à la fin du XIX<sup>e</sup> siècle nous indiquent que l'image du saint patron de la chapelle était flanquée d'images de Sainte Bénédicte et de Sainte Eugénie.

Cette chapelle, qui au fil des siècles a connu des travaux de réaménagement et d'amélioration, s'est déjà trouvée en ruines. Récemment, elle a été totalement rénovée par la Mairie d'Alcoutim, qui y a installé le Musée d'Art Sacré de la commune.



## MUSÉE D'ART SACRÉ

Chapelle de Saint Antoine  
ALCOUTIM

### CONTACTS:

Divisão de Cultura, Turismo e Desporto  
Tel.: 281 540 509  
Fax: 281 546 363  
[dcctd.cultura@cm-alcoutim.pt](mailto:dcctd.cultura@cm-alcoutim.pt)  
[www.cm-alcoutim.pt](http://www.cm-alcoutim.pt)



### ORGANISATION:

Divisão de Cultura, Turismo e Desporto - Município de Alcoutim



## Un regard sur les ÉGLISES D' ALCOUTIM



### Musée d'Art Sacré

## Chapelle de Saint Antoine ALCOUTIM

Le patrimoine religieux de la commune d'Alcoutim témoigne de la générosité et de l'engagement de sa population. Bien que peu nombreuse et disposant de peu de moyens, elle s'est adaptée aux règles en vigueur dans toute la région de l'Algarve.

Les habitants de la région se sont systématiquement rendus dans les principaux centres urbains du littoral pour les travaux les plus importants, que ce soit pour obtenir des ornements religieux ou pour faire venir des artistes afin qu'ils construisent et ornent leurs temples.

Le but de l'exposition « **Un regard sur les églises d'Alcoutim** », qui se tient dans ce musée, est de présenter, à la communauté d'Alcoutim et aux visiteurs, le parcours à travers l'art sacré de la commune, tout en l'intégrant dans l'ensemble du patrimoine culturel d'Alcoutim, contribuant ainsi à la connaissance de son histoire singulière.

Ce musée, en tant que vecteur de connaissances pour la population locale, notamment les étudiants, souhaite faire découvrir l'histoire de l'art de la commune dans le contexte de

1. Alcoutim - Eglise Matrice du Sauveur.
2. Alcoutim – Ermitage de Notre-Dame de la Conception.
3. Alcoutim - Eglise de la Miséricorde.
4. Alcoutim - Chapelle de Saint Antoine.
5. Alcoutim - Ermitage de Saint Sébastien.
6. Alcoutim - Ermitage du Saint Esprit. N'existe plus.
7. São Martinho (paroisse d'Alcoutim) - Ermitage de Saint Martin. N'existe plus.
8. Santa Marta (paroisse d'Alcoutim) - Ermitage de Sainte Marthe.
9. Giões - Eglise Matrice de Notre-Dame de l'Assomption.
10. Giões - Ermitage de Saint Dominique. En ruines.
11. Clarines (paroisse de Giões) - Ermitage de Notre-Dame de l'Olivier.
12. Reliquias (paroisse de Giões) - Ermitage de Notre-Dame des Reliques. N'existe plus.
13. Martinlongo - Eglise Matrice de Notre-Dame de la Conception.
14. Martinlongo - Chapelle du Saint Esprit.
15. Martinlongo - Ermitage de Saint Sébastien.
16. Santa Justa (paroisse de Martinlongo) - Ermitage de Sainte Juste.
17. Pereiro - Eglise Matrice de Saint Marc.
18. Vaqueiros - Eglise Matrice de Saint Pierre.
19. Alcaria Queimada (paroisse de Vaqueiros) - Ermitage de Saint Benoît.

## Localisation des Églises



Eglise Matrice  
VAQUEIROS



Image de Notre-Dame de Sainte Juste  
Ermitage de Notre-Dame de Sainte Juste  
SANTA JUSTA – MARTINLONGO

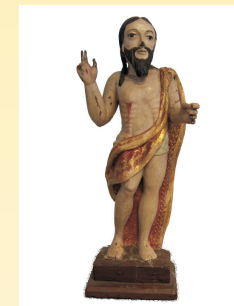


Image du Christ Rédempteur  
Eglise Matrice d'Alcoutim  
ALCOUTIM



Image de Notre-Dame du Rosaire  
Eglise Matrice de Giões  
GIÕES



Étendard de procession  
Sainte Maison de la Miséricorde  
ALCOUTIM



Image de l'enfant Jésus  
Eglise Matrice de Vaqueiros  
VAQUEIROS



Tronc à aumônes  
Eglise Matrice de Pereiro  
PEREIRO